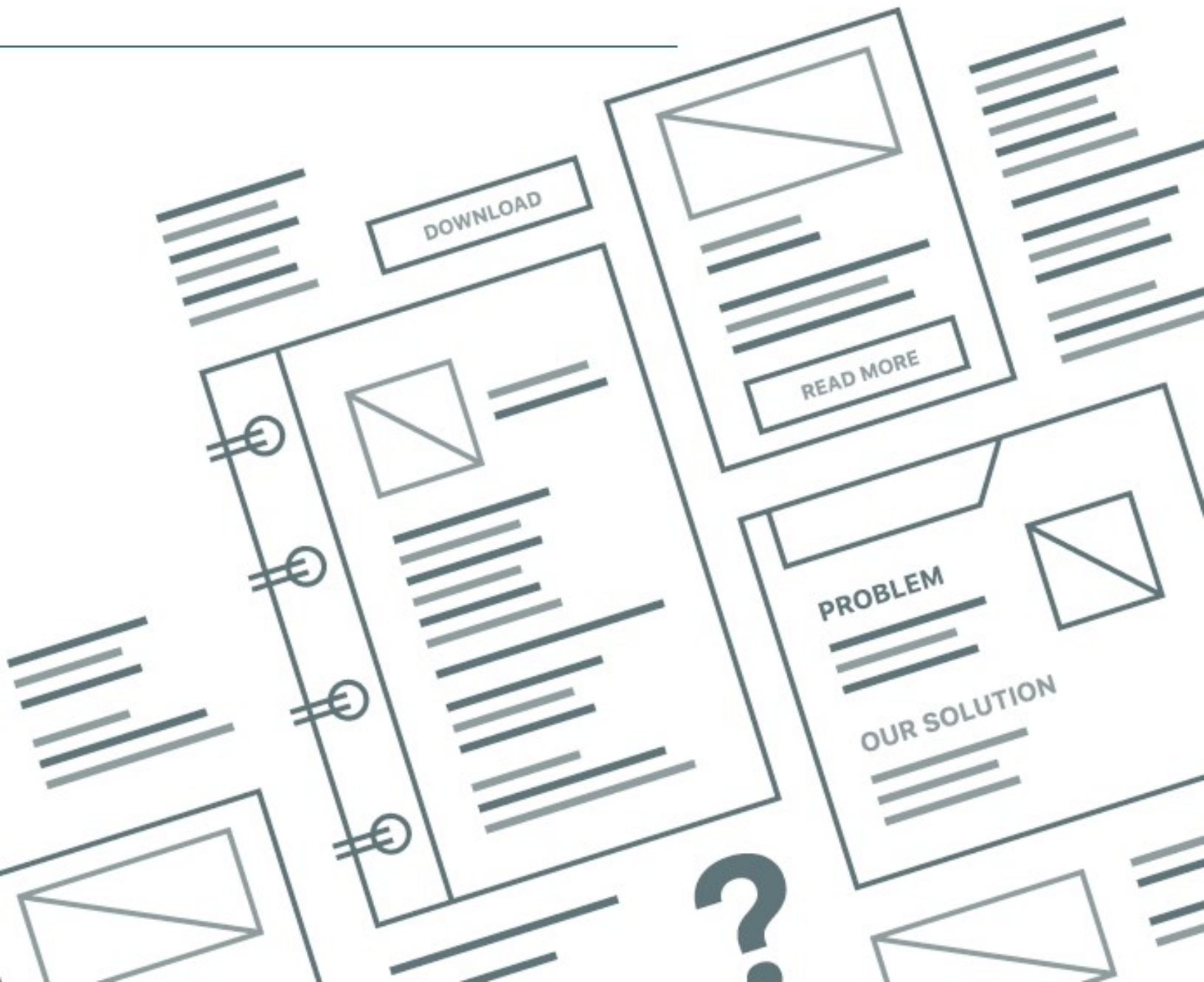


BarTender Librarian

将安全工作流程和修订控制集成到您的生产环境中

支持BARTENDER[®] 2021及以上版本



目录

综述	4
文件存储和管理	5
Library存储库	5
配置BarTender系统数据库	5
实施安全数据库	5
查看文件和文件夹	5
文件夹面板	5
文件面板	5
文件记录面板	6
详细信息和预览面板	6
管理文件	7
将文件添加至Librarian	7
获取最新修订	7
文件签入和签出	7
删除、还原和清除文件或文件夹	8
Librarian工作流程	10
创建并配置工作流程	10
使用Librarian工作流程	11
Librarian API	12
开始Visual Studio项目	12
使用Librarian API	12
添加文件	12
签入文件	13
签出文件	13
显示文件夹内容	13
安全性	15
在Administration Console中设定Librarian权限	15
在Administration Console中设定工作流程和规则权限	16
Administration Console 中的 BarTender权限 (适用于 Librarian)	16
基于功能角色组织用户和组	17
高级安全性	17
电子签名	17
记录	17

文档加密	17
控制未发布文档的打印	18
附录A: Librarian集成BarTender和配套应用程序	19
Administration Console	19
BarTender	19
Integration Builder	19
Librarian语法和Integration Builder	19
Print Portal	19
Print Station	20
Process Builder	20
Reprint Console 和 History Explorer	20
附录B: 引用Library文件的语法	21
标准Windows语法简介	21
引用Library文件	21
相关文档	22

综述

Librarian是BarTender的配套应用程序,设计者、管理员和其他用户组可用来协同和安全管理BarTender文档、图像及其他类型文件的存储和修订方式。Librarian可帮助您更好管理所有打印系统,尤其对高度监管或安全环境很有帮助,比如医疗、制药、军事和化学品行业。

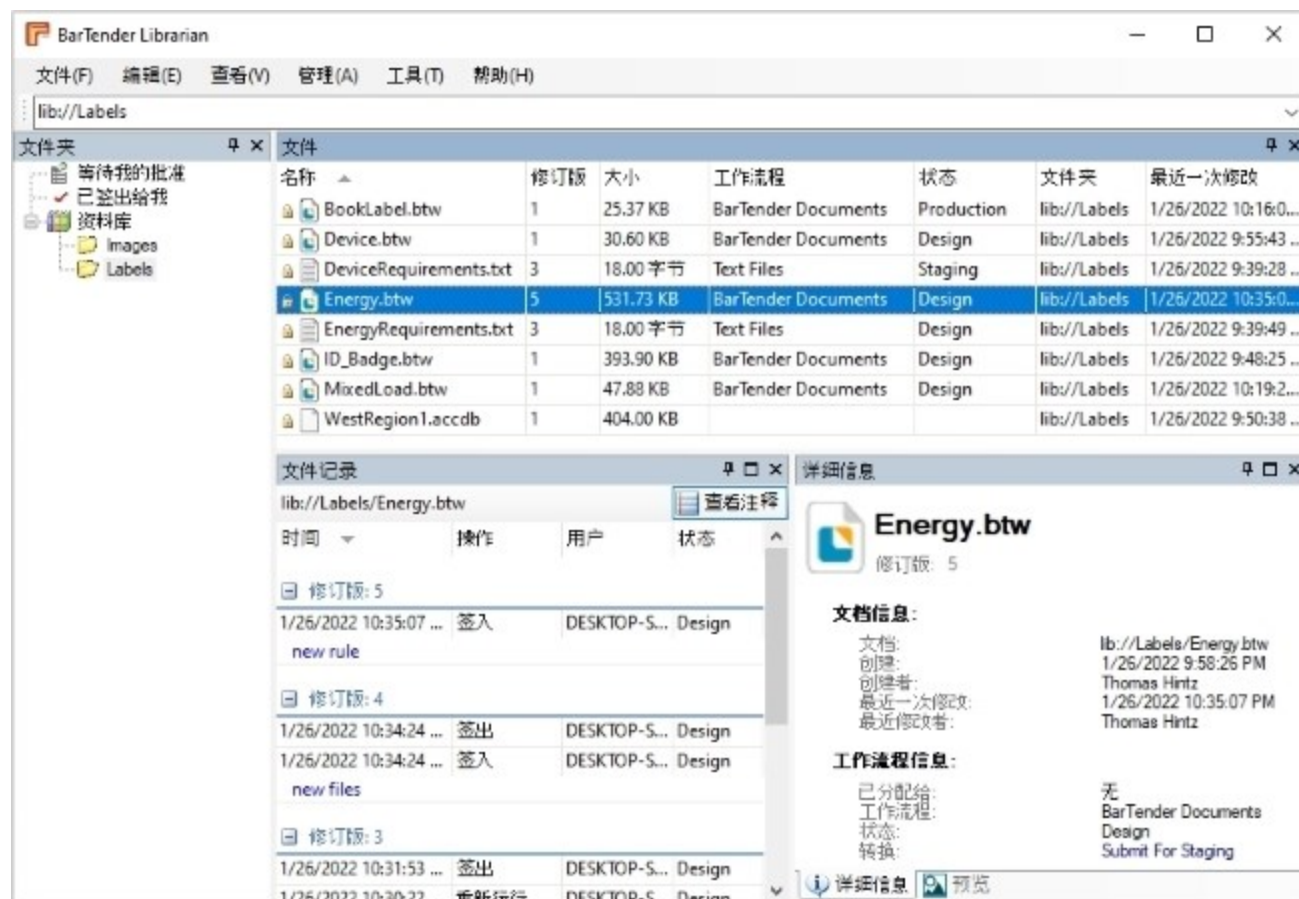
Librarian将文件存储在BarTender系统数据库中。文件签入和签出流程可防止用户重写各自的更改。通过保留文件的所有旧版本副本,您不仅可以查看更改者、更改内容及时间等历史,还可以检索旧版本副本甚至可将文件还原到之前的版本。Librarian搭配Administration Console使用,可控制用户对Librarian文件的访问和操作权限。

通过Administration Console,您可以创建和编辑工作流程以分配驻留在Librarian中的文件。由此,您可追踪文件在发布流程不同步骤中的进展。您也可以使用工作流程在某个文件的工作流程状态变更或者在某个确定的工作流程步骤中需要被审批的时候使用电子邮件通知相应的用户和群组。如需更多信息,请参考以下Seagull Scientific网站中的《了解Librarian工作流程》技术文档:

<https://www.seagullscientific.com/resources/white-papers/>

通过Librarian应用程序接口(API),开发人员可使用任何.NET语言来签入和签出Librarian文件、将文件还原到特定版本、获取保存在BarTender系统数据库中的文件信息。

BarTender企业版支持Librarian。



The screenshot displays the BarTender Librarian application window. The main area shows a file list with columns for Name, Revision, Size, Workflow, Status, Folder, and Last Modified. The file 'Energy.btw' is selected, and its details are shown in the right-hand pane.

名称	修订版	大小	工作流程	状态	文件夹	最近一次修改
BookLabel.btw	1	25.37 KB	BarTender Documents	Production	lib://Labels	1/26/2022 10:16:0...
Device.btw	1	30.60 KB	BarTender Documents	Design	lib://Labels	1/26/2022 9:55:43 ...
DeviceRequirements.txt	3	18.00 字节	Text Files	Staging	lib://Labels	1/26/2022 9:39:28 ...
Energy.btw	5	531.73 KB	BarTender Documents	Design	lib://Labels	1/26/2022 10:35:0...
EnergyRequirements.txt	3	18.00 字节	Text Files	Design	lib://Labels	1/26/2022 9:39:49 ...
ID_Badge.btw	1	393.90 KB	BarTender Documents	Design	lib://Labels	1/26/2022 9:48:25 ...
MixedLoad.btw	1	47.88 KB	BarTender Documents	Design	lib://Labels	1/26/2022 10:19:2...
WestRegion1.acddb	1	404.00 KB			lib://Labels	1/26/2022 9:50:38 ...

时间	操作	用户	状态
修订版: 5			
1/26/2022 10:35:07 ...	签入	DESKTOP-S...	Design
new rule			
修订版: 4			
1/26/2022 10:34:24 ...	签出	DESKTOP-S...	Design
1/26/2022 10:34:24 ...	签入	DESKTOP-S...	Design
new files			
修订版: 3			
1/26/2022 10:31:53 ...	签出	DESKTOP-S...	Design
1/26/2022 10:30:22 ...	重新运行	DESKTOP-S...	Design

Energy.btw
修订版: 5

文档信息:

文档:	lib://Labels/Energy.btw
创建:	1/26/2022 9:58:26 PM
创建者:	Thomas Hintz
最近一次修改:	1/26/2022 10:35:07 PM
最近修改者:	Thomas Hintz

工作流程信息:

已分配给:	无
工作流程:	BarTender Documents
状态:	Design
转换:	Submit For Staging

文件存储和管理

Library存储库

Librarian将BarTender文档和其他类型文件安全存储在Library存储库中，即BarTender系统数据库中的一组专用表格。通过该文件集中存储位置，您可以轻松组织和管理多个文件，以免其分散在硬盘驱动器中。将文件保存至Library存储库并进行管理的流程最大程度采用了传统Windows文件管理技术，十分简单易懂。

配置BarTender系统数据库

首次使用Librarian时，您需要根据系统数据库设置向导中的步骤提示，配置BarTender系统数据库(如未配置)。向导配置了Microsoft SQL Server或Microsoft SQL Server Express以供BarTender套件使用。

实施安全数据库

任何了解数据库的人员使用SQL Server Enterprise Manager(以及其他数据库工具)即可浏览和编辑SQL Server数据库，无需安装Librarian。因此，如果您希望实现最高安全级别，系统管理员必须采取额外措施，防止未授权用户使用Librarian以外的软件访问SQL Server或SQL Server Express数据库。

如需更多信息，请参考以下Seagull Scientific网站中的《BarTender安全性》技术文档：

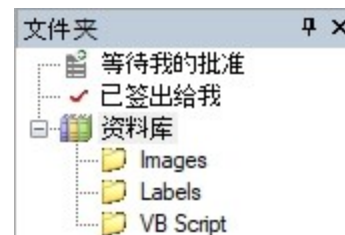
<https://www.seagullscientific.com/resources/white-papers/>

查看文件和文件夹

Librarian让用户可轻松查看添加至Library存储库的文件和文件夹结构，并查看文件的修订历史。

文件夹面板

通过位于Librarian窗口左侧的文件夹面板，可查看目前在工作流程中被指明为需要您审查的文件、目前签出给您的文件，并以任何您想要的结构组织Library目录中的文件。您可以添加、移动并重命名新文件夹，就像Windows资源管理器中的文件夹一样。Library目录可为所有Librarian文件提供基础存储位置。该目录可通过BarTender套件的应用程序访问。



文件面板

当您点击Library目录中的文件夹时，在Librarian主窗口的文件面板中显示该文件夹中的文件。

文件面板可显示时间戳和文件大小(就像标准Windows资源管理器文件系统一样)、文件的修订次数;如果该文件已分配至工作流程，可显示该工作流程名称以及每个文件目前所在的工作流程状态。

文件						
名称 ▲	修订版	大小	工作流程	状态	文件夹	最近一次修改
BookLabel.btw	1	25.37 KB	BarTender Documents	Production	lib://Labels	1/26/2022 10:1
Device.btw	2	126.94 KB	BarTender Documents	Design	lib://Labels	1/27/2022 3:13
DeviceRequirements.txt	3	18.00 字节	Text Files	Staging	lib://Labels	1/26/2022 9:39
Energy.btw	5	531.73 KB	BarTender Documents	Design	lib://Labels	1/26/2022 10:3
EnergyRequirements.txt	3	18.00 字节	Text Files	Design	lib://Labels	1/26/2022 9:39
ID_Badge.btw	1	393.90 KB	BarTender Documents	Design	lib://Labels	1/26/2022 9:48
MixedLoad.btw	1	47.88 KB	BarTender Documents	Design	lib://Labels	1/26/2022 10:1
Regions.txt	3	7.00 字节	Text Files	Design	lib://Labels	1/26/2022 9:40
WestRegion1.accdb	1	404.00 KB			lib://Labels	1/26/2022 9:50

文件记录面板

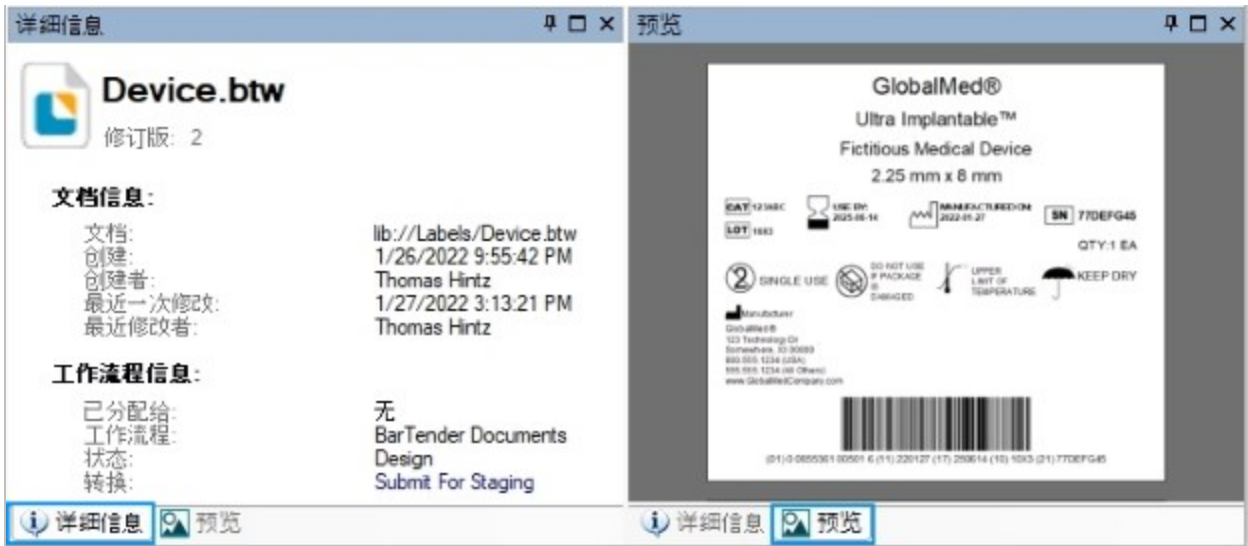
文件记录面板可显示Windows资源管理器文件系统无法提供的各种修订历史信息。该信息包括每次修订时的文件操作摘要(比如添加注释和签出)、执行操作的用户、用户记录的评论以及文件所在的工作流程状态(如果该文件已分配至工作流程)。

文件记录			
时间 ▼	操作	用户	状态
lib://Labels/Device.btw 查看注释			
[-] 修订版: 2			
1/27/2022 3:13:21 PM	签入	DESKTOP-S1...	Design
Update to design			
[-] 修订版: 1			
1/27/2022 3:12:24 PM	签出	DESKTOP-S1...	Design
1/26/2022 9:55:43 PM	添加	DESKTOP-S1...	Design
The new device label.			

详细信息和预览面板

通过**详细信息**和**预览**面板,可在显示当前选定的文件信息(在**文件**面板中选择)和预览选定的文件版本之间切换。文件已分配至工作流程时,您也可以使用**详细信息**面板将文件移入下一个工作流程状态。

如需切换显示内容,点击面板底部的**详细信息**或**预览**标签。

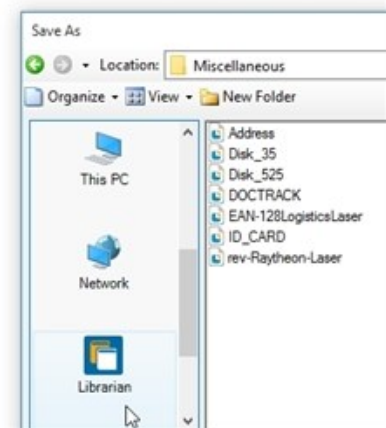


管理文件

将文件添加至 Librarian

如需将文件添加至为 Librarian, 可使用以下其中一种方法:

- 通过 Windows 资源管理器, 将文件拖动至文件夹或文件面板。
- 在 Librarian 文件菜单中点击 **添加**。或者, 右击文件夹或文件面板, 然后点击 **添加**。
- 对于 BarTender, 当您保存文档时, 点击 **另存为** 对话框中的 Librarian 图标, 然后浏览您希望保存文件的 Library 文件夹。



获取最新修订

获取文件的最新修订时, Librarian 可将数据库中该文件最后一次存储的副本复制到硬盘驱动器中的特定位置。Librarian 不会签出该文件或使其硬盘可写。您只能查看该文件的最新更改。

如需获取文件的最新修订, 在文件面板中选择文件, 点击文件, 然后点击 **获取最新修订**。或者, 右击文件面板中的文件, 然后点击 **获取最新修订**。当您这么做时, **获取文件** 对话框打开, 您可以在您的网络上浏览并选择您希望复制选中文件的文件夹。

文件签入和签出

如果文件分散存储在硬盘驱动器中, 用户可能意外(或有意)打开并编辑其他用户正在处理的文件。这将导致混乱, 增加用户重写各自更改的可能性。Librarian 签入和签出功能可解决该问题。用户签出文件时, 该文件仅该用户可写。所有其他用户无法编辑该文件, 直至该用户将该文件签回 Library。

文件签出时,显示红色签出标记(✓)。文件签入时,显示黄色锁定标记(🔒)。

名称	修订版	大小	工作流程	状态	文件夹	最近一次修改
🔒 BookLabel.btw	1	25.37 KB	BarTender Documents	Production	lib://Labels	1/26/2022 10:16:0...
✓ Device.btw	2	126.94 KB	BarTender Documents	Design	lib://Labels	1/27/2022 3:13:21 ...
🔒 DeviceRequirements.txt	3	18.00 字节	Text Files	Staging	lib://Labels	1/26/2022 9:39:28 ...

通过文件的**属性**对话框或**文件记录**面板的**用户**列,您可以查看文件签出的对象。用户签出文件时,在**签出**操作旁显示其姓名。

时间	操作	用户	状态
📁 修订版: 2			
1/27/2022 5:33:35 PM	签出	DESKTOP-S1C0GTT\Thomas Hintz	Design
1/27/2022 3:13:21 PM	签入	DESKTOP-S1C0GTT\Thomas Hintz	Design
Update to design			
📁 修订版: 1			
1/27/2022 3:12:24 PM	签出	DESKTOP-S1C0GTT\Thomas Hintz	Design
1/26/2022 9:55:43 PM	添加	DESKTOP-S1C0GTT\Thomas Hintz	Design
The new device label.			

如果您意外签出文件并希望在不保存任何更改的情况下将其签回,则选择文件,然后点击**文件**菜单中的**撤销签出**。或者,右击文件,然后点击**撤销签出**。从而取消您做出的任何更改,文件将还原到签出之前的状态。

删除、还原和清除文件或文件夹

删除Librarian中的文件或文件夹意味着将其从Library文件夹和Librarian用户界面中去除。删除文件时,该文件无法修改、签出或签入;删除文件夹时,也将删除其所有子文件夹和文件。但是,已删除的文件或文件夹(及其内容)将保留在BarTender系统数据库中以供还原。

删除项目后,可将其清除,即将其同时从BarTender系统数据库中去除。清除已删除文件或文件夹时,同时去除已删除项目的**所有历史**。该操作不可逆。已清除项目无法还原。

如需删除Library中的项目,选择项目,然后点击**文件**菜单中的**删除**。或者,右击项目,然后点击**删除**。您也可以选择项目,然后按下键盘上的Delete。

如需查看已删除项目，点击**查看**菜单中的**显示已删除项目**。当您这么做时，将显示所有已删除文件夹和文件且带有灰色图标。

文件						
名称 ▲	修订版	大小	工作流程	状态	文件夹	最近一次修改
 BookLabel.btw	1	25.37 KB	BarTender Documents	Production	lib://Labels	1/26/2022 10:16:0
 Device.btw	2	126.94 KB	BarTender Documents	Design	lib://Labels	1/27/2022 3:13:21
 DeviceRequirements.txt	3	18.00 字节	Text Files	Staging	lib://Labels	1/26/2022 9:39:28

如需还原已删除项目，选择您想要的项目，然后点击**文件**菜单中的**取消删除**。或者，右击项目，然后点击**取消删除**。当您这么做时，该文件或文件夹将还原至Library，您可以和之前一样继续管理。

Librarian 工作流程

工作流程是定义 BarTender 文档或其他文件生命周期的一系列步骤。对于存储在 Librarian 中的文件, 工作流程包括一系列状态以及文件在不同状态间的转换。这些工作流程可帮助您自动化业务流程, 比如审查模板设计或批准生产文档、从开始追踪文件状态直至结束。

对于 BarTender 2021, 工作流程设计功能从 Librarian 转移至 Administration Console。当您点击 Librarian 管理菜单中的 **工作流程和规则设置** 时, Administration Console 打开至 **Librarian 设置** 页面, 您可在此创建并管理工作流程。

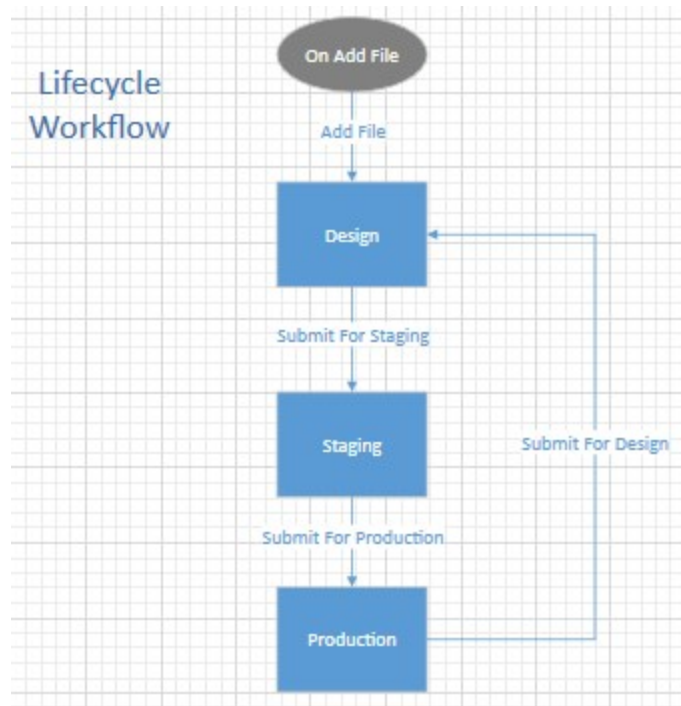


从旧版本的 BarTender 升级至 BarTender 2021 或以上版本时, 会保留旧版本创建的任何现有工作流程。通过 Administration Console 中的 **Librarian 设置** 页面, 可访问并修改这些工作流程。

创建并配置工作流程

BarTender 2021 起, 可通过 Administration Console 配置工作流程(使用工作流程设计器) 并应用于您想要的文件中(创建工作流程规则)。Librarian 功能还可通过工作流程进展发送文件。

如以下图片所示(该图片显示了 **工作流程设计器** 设计画布), 工作流程由您创建和自定义的状态(比如设计、预发布、生产) 以及这些状态间的转换(比如提交以预发布、提交以生产) 组成。



对于每个状态和转换，您可以为希望的用户或组指定文件查看、编辑并移入下一个状态的访问权限。例如，您也许希望将“设计”状态文件的访问权限限制为仅设计团队成员，并且仅指定的部分团队成员有权将文件从“设计”状态发送至“预发布”状态。

您也可以配置发送电子邮件通知消息，以提醒特定收件人在工作流程生命周期的各个阶段对您希望的文件进行审查和批准。例如，您也许希望向主设计师发送电子邮件通知，该成员可负责批准文件并通过“提交以预发布”转换将其转移到“预发布”状态。

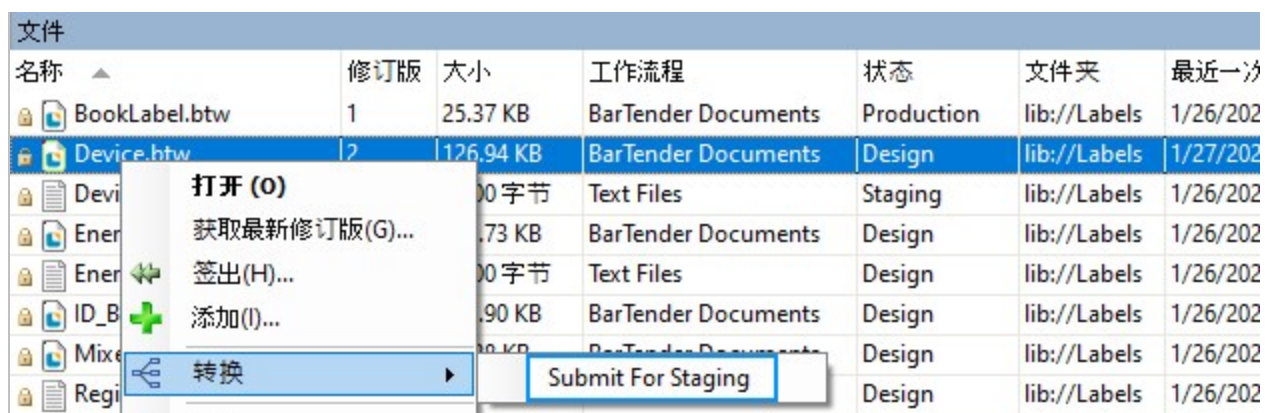
如需更多信息，请参考以下Seagull Scientific网站中的《了解Librarian工作流程》技术文档：

<https://www.seagullscientific.com/resources/white-papers/>

使用Librarian工作流程

文件已分配至工作流程时，可在文件、文件记录、详细信息面板中显示工作流程的名称以及文件目前所在的工作流程状态。如果您有权访问工作流程一个或多个阶段中的文件，您可以将文件从当前工作流程状态移入下一个状态。如需如此，可使用以下其中一种方法：

- 在文件或文件记录面板中右击文件，指向**转换**，然后点击您想要的转换步骤。



- 在详细信息面板中的工作流程信息区域点击您想要的转换步骤。



Librarian API

通过 Librarian API, 您可使用任何 .NET 语言开发自定义应用程序并基于 Librarian 基本功能将修订控制和工作流程设置嵌入您的环境中。您还可以使用 Librarian API 来签入和签出 Librarian 文件、将文件还原到特定版本、获取保存在 BarTender 系统数据库中的文件信息。

开始 Visual Studio 项目



我们建议您的开发环境使用 Microsoft Visual Studio 2019、Microsoft .NET Framework version 4.7 或以上版本。

如需开始 Visual Studio 项目, 请根据以下步骤操作:

1. 在文件菜单中点击**新建**, 然后点击**项目**。
2. 在**项目类型**面板 **Visual C#**或**Visual Basic**节点下点击**Windows**。
3. 在**模板**面板中点击**Windows应用**。
4. 为项目命名, 然后点击**OK**。
5. 创建项目后, 添加对 Seagull.BarTender.Print 的引用。
6. 在**解决方案浏览器**面板中右击引用节点, 然后点击**添加引用**。
7. 在**添加引用**窗口中点击**.NET**标签, 选择**Seagull.BarTender.Print**, 然后点击**OK**。
8. 按下键盘上的 Ctrl+Shift+B, 确认项目是否构建并编译。该操作成功后, 即可开始您的项目。

使用 Librarian API

添加文件

将文件添加至 Librarian 时, 网络中的用户可以通过 BarTender 系统数据库访问文件。系统数据库还可记录该文件的后续更改, 意味着用户可还原或追踪之前的更改。

通过调用 Library 称类 **AddFile** 方法, 可将 BarTender 文件添加至 Library 存储库。以下 C# 代码示例显示了如何将文件添加至 Librarian。

```
Library library = new Library();
LibrarianFile file = library.AddFile("lib://Formats/Address.btw",
@"C:\Users\Administrator\Documents\Address.btw", "Added Address.btw to the
library.");
```

AddFile 方法的第一个参数为您希望保存文档的文件名称和文件夹路径。第二个参数规定了待添加文件的路径和文件名称。第三个参数为描述将文件添加至 Library 的注释。

Library 分类可提供 **AddFile** 方法重载, 为添加文件规定额外高级选项。

签入文件

通过 **LibrarianFile CheckIn** 方法，可将文件签入 **Library** 存储库，即检索您计算机中指定位置的文件并将其保存至 **Library** 中的文件夹。

CheckIn 方法有多个重载。最简单的重载需要您计算机中文件的路径和文件名称、描述该文件更改的注释。以下 **C#** 代码示例显示了如何将文件签入 **Library** 格式目录。

```
Library library = new Library();
LibrarianFile file = library.GetFile("lib://Formats/Address.btw");
int revisionNumber = file.CheckIn
(@"C:\Users\Administrator\Documents\Address.btw", "Modified the label
design.");
```

CheckIn 方法的第一个参数规定了在您计算机中检索文件的位置。第二个参数为描述签出时文件更改的注释。其他参数可规定高级签入选项。

签出文件

通过 **LibrarianFile CheckOut** 方法，可将文件签出 **Library** 存储库，即将文件保存至您计算机的指定位置并使其可编辑。

CheckOut 方法有多个重载。最简单的重载仅需要您希望保存文件的位置路径和文件名称。以下 **C#** 代码示例显示了如何将文件签出 **Library**。

```
Library library = new Library();
LibrarianFile file = library.GetFile("lib://Formats/Address.btw");
file.CheckOut(@"C:\Users\Administrator\AppData\Local\Temp\Address.btw");
```

CheckOut 方法的第一个参数规定了待保存文件的位置。其他参数可规定高级签出选项。

显示文件夹内容

在 **Librarian** 中，文件和文件夹存储在由单一根目录及其子目录组成的文件夹中。根目录为 **Library** 文件夹。该目录可包含您创建的子目录，比如“模板”或“图像”。每个子目录可包含任意数量的子目录。

通过 **LibrarianFile Name** 和/或 **Path** 属性以及 **For loop** 等循环迭代语句，可列出 **Librarian** 中的目录内容。以下 **C#** 代码示例显示了如何显示存储在 **Librarian** 中的目录文件列表。

```
Library library = new Library();
LibrarianFolder folder = library.GetFolder("lib://Templates");

// Iterate through the subfolders
StringBuilder listingBuilder = new StringBuilder();
foreach (LibrarianFolder subfolder in folder.Folders)
    listingBuilder.AppendFormat("Folder\t{0}\t{1}\tChildren: {2}\n",
        subfolder.Name, subfolder.Path, subfolder.Children.Count);

// Iterate through the files in the directory
for each (LibrarianFile file in folder.Files)
    listingBuilder.AppendFormat("File\t{0}\t{1}\tRevision: {2}\n", file.Name,
        file.Path, file.RevisionNumber);

// Display the contents of the folder
System.Windows.Forms.MessageBox.Show(listingBuilder.ToString(), string.Format
```



```
("Folder Contents ({0})", folder.Path));
```

在本例中,子目录和文件列表保存在名为`listingBuilder`的字符串列表中。该列表每填充一个目录的内容,将在一个消息框中显示每个子目录或文件的名称、路径和/或修订次数。

如需更多信息,请参考BarTender帮助系统《*使用BarTender .NET SDK的自动化*》中的“**Librarian API**”部分。

安全性

为实现安全打印系统，必须确保Administration Console指定的用户权限仅限于授权用户访问Librarian、工作流程设计器以及保存在Librarian文件夹中的文件。



BarTender 2021之前，可通过Administration Console中的**用户权限**属性页面，指定用户分配或更改文件工作流程状态的权限。BarTender 2021起，可通过工作流程设计器，设置文件状态和转换权限。如需更多信息，请参考本技术文档的[Librarian工作流程](#)章节。

在Administration Console中设定Librarian权限

通过Administration Console，您可以在**用户权限**列表的**Librarian**部分设置Librarian相关操作权限。对于每个操作，您可以**允许**或**拒绝**在**用户和组**面板中当前选定的用户或组。



对于Librarian，您可以配置**Librarian**权限列表中的以下权限：

- **运行**：允许用户运行Librarian。仅拥有**运行**权限的用户可查看文件和文件记录信息。
- **管理**：允许客户通过Librarian**管理**菜单访问**系统设置**对话框和工作流程设计器、清除已删除Librarian文件。



该权限应仅限于需要Librarian和工作流程设计器最高级别管理控制的用户。

- **编辑现有注释**：允许用户编辑对文件执行签入、重命名或其他操作时记录的注释。
- **编辑文件**：允许用户执行以下操作：

- 将注释添加至文件
 - 将文件添加至Library
 - 签入文件
 - 签出文件
 - 将文件还原到之前的版本
 - 打开存储在Library储存库中的文件
- **完全控制文件**:允许用户执行所有**编辑文件**操作以及移动、重命名、删除和还原Library储存库中的文件。
 - **打开已发布文件**:允许用户打开“已发布”状态文件。

在Administration Console中设定工作流程和规则权限

通过Administration Console,您可以在**用户权限**列表的**Librarian:工作流程和规则**部分设置工作流程设计器相关操作权限。对于每个操作,您可以**允许**或**拒绝**在**用户和组**面板中当前选定的用户或组。



对于工作流程设计器,您可以配置**Librarian:工作流程和规则**权限列表中的以下权限:

- **添加工作流程**:允许用户创建新工作流程。
- **添加、编辑和删除规则**:允许用户添加、编辑和删除工作流程规则。
- **修改工作流程**:允许用户编辑现有工作流程。
- **去除工作流程**:允许用户删除现有工作流程。

Administration Console中的BarTender权限(适用于 Librarian)

Administration Console BarTender权限部分包括适用于Librarian的以下权限:

- **打印已发布文档**:允许BarTender用户打印存储在Librarian中的最新发布版文档。当您授权用户打印文档时,同时给予打印已发布文档的权限。



由于只有保存在Librarian中的文件才能分配至工作流程，分散存储在硬盘驱动器而不是Librarian中的文件无法分配为“已发布”工作流程状态。因此，当您拒绝BarTender用户的**打印已发布文档**权限时，该用户甚至无法打开其个人硬盘驱动器中的文档。这可以防止用户加载、创建和打印未授权文档。

- **打印未发布文档**: 允许BarTender用户打印存储在Librarian中的未发布文档、所有分散存储在计算机或网络中的文档。**打印未发布文档**权限涵盖了**打印已发布文档**权限。



该权限被拒绝的用户仅可打开存储在Librarian中的“已发布”状态文件。

如需更多关于**已发布**属性的信息，请参考本技术文档的[Librarian工作流程](#)部分。

基于功能角色组织用户和组

当您为文件管理系统计划所需的Librarian文件状态和Administration Console权限时，我们建议您先基于功能角色对用户分组，然后配置相应权限。例如，您可以将用户分为文件设计者、文件编辑者、打印操作员、发布员等组别，然后对各组给予不同类型的权限。

当贵公司拥有多个执行类似功能角色的用户时，将其组织到域用户组中更容易操作，这样您就可以一次管理所有组的权限，无需单独定义每个用户的权限设置。

高级安全性

您可以使用更多高级技术在Librarian中创建和实现安全文件发布工作流程，包括以下：

电子签名

为提高发布系统的安全性，您可以通过Administration Console中的**电子签名**页面指定用户必须输入电子签名(用户凭证)才能执行**Librarian**部分和**Librarian: 工作流程和规则**部分列出的操作。

记录

通过Administration Console中的**记录**页面，您可以指定将用户请求(以执行**Librarian**部分和**Librarian: 工作流程和规则**部分列出的操作)记录至BarTender系统数据库。然后，您可以审查哪些用户请求执行了哪些操作。

文档加密

通过Administration Console中的**文档加密**页面，您可以对单个BarTender文档进行加密。请注意加密是具有一定风险的高级安全技术，必须加以防范。更多信息，请参考BarTender帮助系统中的[文档加密页面](#)主题。

控制未发布文档的打印

用户打印未发布(未授权) BarTender文档时,通常具有安全风险。因此,应仅在需要时给予**打印未发布文档**权限。

此外,为了防止未授权用户可能使用他人计算机打印未发布BarTender文档,您也许希望用户在打印前输入电子签名。当您这么做时,您可以记录打印未发布文档的授权用户以及执行打印工作的时间。

附录 A: Librarian 集成 BarTender 和配套应用程序

通过 BarTender 套件的各种配套应用程序，您可以使用存储在 Librarian 中的文件。该附录描述了各应用程序如何在您的生产环境与 Librarian 一同工作。

Administration Console

通过 Administration Console Librarian 和 Librarian: 工作流程和规则 权限，可控制用户能否进行如下操作：

- 编辑存储在 Librarian 中的文档现有注释
- 编辑存储在 Librarian 中的文件
- 完全控制存储在 Librarian 中的文件
- 打开存储在 Librarian 中的已发布文件
- 更改工作流程状态

如需更多信息，请参考本技术文档的 [安全性](#) 部分。

BarTender

处理 BarTender 文档时，您可以通过 BarTender Designer 访问存储在 Librarian 中的相关文件，比如数据库或图像。

Integration Builder

可保存和打开 Library 中的集成，Integration Builder 可引用存储在 Library 中的文件。

Librarian 语法和 Integration Builder

Librarian 所用的引用语法可用于 Integration Builder，以从命令提示符引用文件。在 Integration Builder 运行命令以开始和控制 BarTender 打印工作时，Integration Builder 可使用 Librarian 语法和 BarTender XML (BTXML) 脚本。

如需更多关于 Librarian 语法的信息，请参考 [附录 B: 引用 Library 文件的语法](#)。

Print Portal

Librarian 集成 Print Portal 时，Print Portal 功能可用于推动和电子邮件通知集成的在线文档审查和批准流程。例如，您可以指定文档到达工作流程特定步骤时希望审查您文档的用户，然后向他们发送电子邮件通知消息，其中包含一个 **审查和批准** 按钮。当您的审查员点击此按钮时，BarTender 文档在 Print Portal 中打开并供他们查看文档然后选择拒绝或批准。

如需 Librarian 集成 Print Portal，可在 Administration Console 中的 **Librarian 设置** 页面指定 Print Portal URL。如需更多信息，请参考以下 Seagull Scientific 网站中的 [《了解 Librarian 工作流程》](#) 技术文档：

<https://www.seagullscientific.com/resources/white-papers/>

Print Station

可选择一個 Librarian 文件夹作为 Print Station 的根文件夹。Print Station 可在该文件夹中显示可打印的文档。

Process Builder

您可以將 BarTender 进程文件保存至 Library(文件扩展名为 *.btproc)，并通过 Process Builder 进行编辑。此外，进程文件可引用存储在 Library 中的 BarTender 文档。

Reprint Console 和 History Explorer

Reprint Console and History Explorer 通过 BarTender 与 Librarian 间接交互。通过该应用程序查看和/或重新打印的 BarTender 文档将驻留在 Librarian 数据库中。

如需更多关于配套应用程序的信息，请参考相应的技术文档：

<https://www.seagullscientific.com/resources/white-papers/>

附录 B: 引用 Library 文件的语法

Librarian 可提供引用 Library 文件的语法, 与引用硬盘驱动器文件的标准语法类似。

标准 Windows 语法简介

由于 Windows 用户通常使用鼠标点击文件夹和子文件夹以浏览文件, 他们可能很少记住 Windows 所用的以下文件路径语法。

```
C:\<path>\<filename>
```

例如, 如需打开 BarTender 文档, 您可以通过以下语法执行引用。

```
C:\MyTemplates\ShippingLabel.btw
```

引用 Library 文件

引用 Library 文件的语法更接近互联网地址, 而非硬盘驱动器位置。语法如下所示。

```
lib://<path>/<filename>
```

该互联网式 URL 使用正斜杠而非反斜杠符号; 引用 Library 文件时必须以“lib://”开头。因此, 访问 Library 中的文件时, 可使用以下文件引用语法。

```
lib://MyTemplates/ShippingLabel.btw
```

可使用以下其中一种方法来引用 Library 文件:

- 在 BarTender 或 Librarian 文件菜单中点击 **打开**, 然后在 **文件名称** 字段中输入您希望引用的文件的文本字符串。
- 在 Process Builder 点击 **管理** 标签, 点击 **打开**, 然后在 **文件名称** 字段中输入您希望引用的进程文件的文本字符串。
- 在 Print Station **搜索** 字段中输入您希望打印的文件的文本字符串。
- 通过命令行参数运行 BarTender。以下命令示例可指示 BarTender 打开 Library 中的文档, 然后开始打印工作。

```
bartender.exe /F="lib://templates/shipping/overnight.btw" /P
```

- 运行打印工作, 需要 BarTender 在打印时读取数据源图片。
- 运行 BarTender XML 脚本。
- 在 Integration Builder 运行命令以开始和控制 BarTender 打印工作。

关于 Librarian 如何与 BarTender 和配套应用程序交互的更多信息, 请参考 [附录 A: Librarian 集成 BarTender 和配套应用程序](#)。

相关文档

技术文档

- *BarTender* 系统安全性
- 修订控制
- Administration Console
- 了解 Librarian 工作流程

如需查看并下载技术文档, 请访问:

<https://www.seagullscientific.com/resources/white-papers/>

用户指南

- *BarTender* 入门
<https://support.seagullscientific.com/hc/categories/200267887>

BarTender 帮助系统

- [Librarian](#)
- [Librarian 设置](#)

其他资源

请访问 BarTender 网站 <https://www.seagullscientific.com>.

© 2022 Seagull Scientific, Inc. BarTender, Intelligent Templates, Drivers by Seagull, the BarTender logo, and the Drivers by Seagull logo are trademarks or registered trademarks of Seagull Scientific, Inc. All other trademarks are the property of their respective owners.

